

6. starptautiskā konference

“Dabas resursu ilgtspējīga apsaimniekošana – veiksmīgas
sociālekonomiskās attīstības pamatnosacījums Eiropas Savienības
jaunās vides politikas ieviešanas periodā”

2021. gada 25. novembris

Mežu sertifikācijas sistēmu nozīme ilgtspējīgā dabas vērtību saglabāšanā un apsaimniekošanā

Dr. biol. **Uldis VALAINIS**

Daugavpils Universitāte,

Dzīvības zinātņu un tehnoloģiju institūts



Latvijas
Lauksaimniecības
universitāte



Meža sertifikācija

Meža apsaimniekošanas
sertifikācija



Mežs

Tikai 11 % no pasaules meža platībām ir sertificēti.
Nesertificētajām meža platībām ir nozīmīga loma
kokmateriālu pieprasījuma nodrošināšanā



Koksnes pārstrādātāji

Sertificēta
produkcija

Koksnes piegādes ķēdes sertifikācija

Izplatītākās meža sertifikācijas sistēmas

Forest Stewardship Council® (FSC)
Meža uzraudzības padome



Programme for the Endorsement of Forest Certification (PEFC)
Meža sertifikācijas shēmu novērtēšanas programma



FSC un PEFC sertificētās mežu platības

Sertificētās mežu platības kopā:

229'462'853 ha (no tiem 56'288'860 ha Eiropā)

Sertificētās mežu platības Latvijā: 1'223'298 ha

Koksnes piegādes ķēdes sertifikātu skaits kopā:

49'482 (no tiem 21'029 Eiropā)

Koksnes piegādes ķēdes sertifikātu skaits Latvijā: 331

Meža apsaimniekošanas sertifikātu skaits Latvijā: 16



11.2021.

Sertificētās mežu platības kopā:

330'707'018 ha (no tiem 121'275'306 ha Eiropā)

Sertificētās mežu platības Latvijā: 1'740'976 ha

Koksnes piegādes ķēdes sertifikātu skaits kopā:

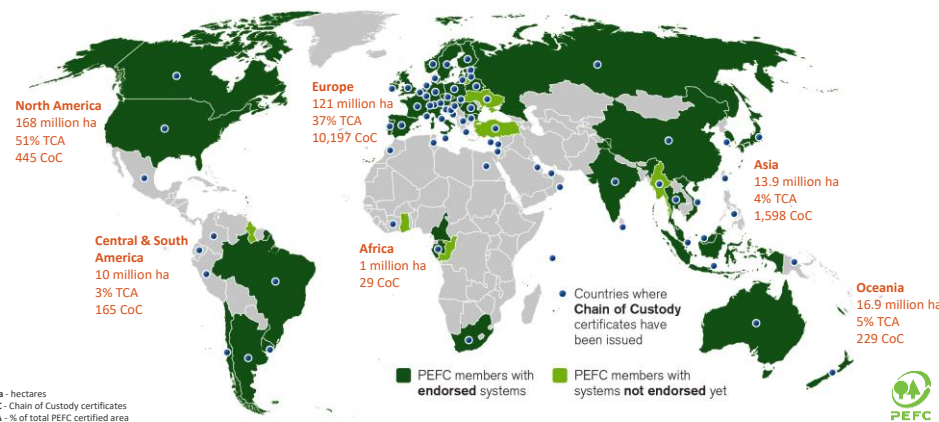
12'663 (no tiem 10'197 Eiropā)

Koksnes piegādes ķēdes sertifikātu skaits Latvijā: 85

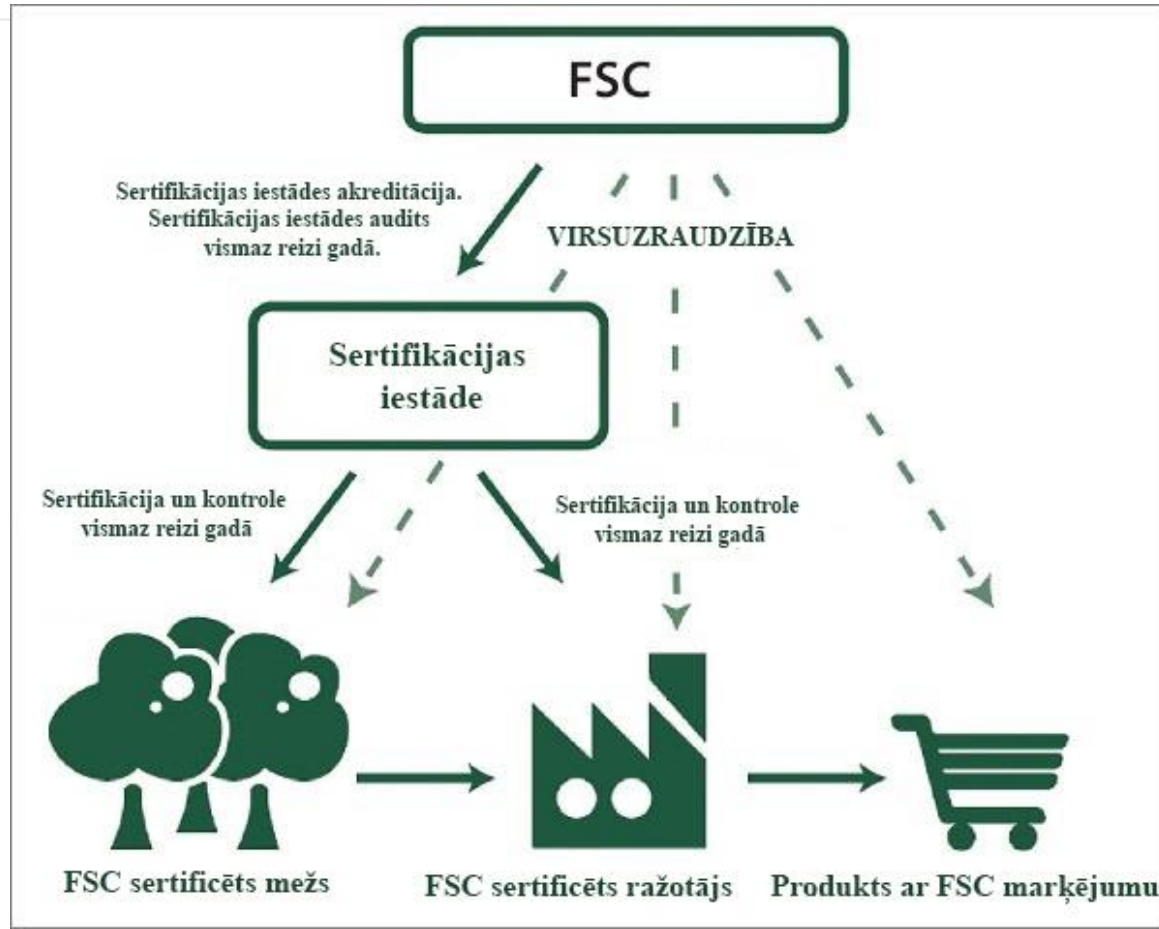


09.2021.

FSC Region	Forest Area Total (ha)	FM certificates	CoC certificates
Africa	9,145,430	55	354
Asia-Pacific	8,344,027	318	21,029
FSC CIS	74,288,860	457	1,654
FSC Europe	56,288,193	439	21,765
Latin America	16,791,877	393	1,818
North America	64,604,466	147	2,862



FSC sertifikācijas un akreditācijas sistēma



FSC prasības dabas vērtību saglabāšanā un apsaimniekošanā

Sertificētā koksne, kas
nāk no apsaimniekotāja
sertificētajām platībām

Nacionālā FSC meža apsaimniekošanas
standartā noteiktās prasības

FSC starptautiskais meža
apsaimniekošanas standarts
FSC-STD-01-001 V5-2

Kontrolētā koksne

FSC kontrolētās koksnes iegūšanas standarts
FSC-STD-40-005 V3-1

Centralizētais Nacionālais riska novērtējums.
Latvijai tika publicēts 2018. gada jūnijā.
<https://ic.fsc.org/en/document-center/id/134>

Centralizētais Nacionālais riska novērtējums Latvijai



Centralized National Risk Assessment for Latvia

FSC-CNRA-LV V1-1 EN

Publicēts 2018. gada jūnijā.
<https://ic.fsc.org/en/document-center/id/134>

Attiecībā uz privāto sektoru noteikts specifisks risks sekojošās HCV (High Conservation Values) kategorijās:

- HCV 1 (Sugu daudzveidība);
- HCV 3 (Ekosistēmas un dzīvotnes);
- HCV 6 (Kultūrvēsturiskās vērtības).

Saskaņā ar spēkā esošo FSC CNRA, Latvijā ar risku attiecībā uz **ekosistēmām**, kas tiek uzskatītas par **HCV 3** privātajos un pašvaldību mežos tiek saprasts:

- ES nozīmes aizsargājami biotopi atbilstoši ES nozīmes biotopu izplatības un kvalitātes apzināšanas un darbu organizācijas metodikai (Apstiprināta ar Vides aizsardzības un reģionālās attīstības ministra K.Gerharda 22.07.2016. rīkojumu Nr. 188).



9010* Veci vai dabiski boreāli meži



91D0* Purvaini meži

Mehānismi HCV3 (Ekosistēmas un dzīvotnes) risku mazināšanai

- Jāveic izstrādei paredzēto mežu nogabalu analīze Dabas datu pārvaldības sistēmā “OZOLS”.
- Lai piekļūtu dabas datu pārvaldības sistēmas “OZOLS” datiem, jāaizpilda iesniegums lietotāja pieejas ieguvei Dabas aizsardzības pārvaldes mājaslapā.
- Iesniegumā norāda, ka piekļuve nepieciešama īpaši saglabājamo vērtību (HCV) identificēšanai atbilstoši FSC sertifikācijas prasībām).

Kokmateriālu izcelsme nedrīkst būt no teritorijām, kurās konstatētas HCV kategorijas, neskaitot gadījumus, kad mežistrāde veikta īpaši aizsargājamo dabas vērtību saglabāšanas nolūkā.

Saskaņā ar spēkā esošo FSC CNRA, Latvijā ar risku attiecībā uz **sugu daudzveidību (HCV I)** privātajos un pašvaldību mežos tiek saprasts:

- Putnu direktīvā iekļautas sugas, kā arī Dzīvotņu direktīvas II pielikumā uzskaitītās putnu sugas;
- Putnu sugas, kurām veidojami mikroliegumi (MK noteikumi Nr. 940 (18.12.2012.)).

Mehānismi HCV1 (Sugu daudzveidība) risku mazināšanai

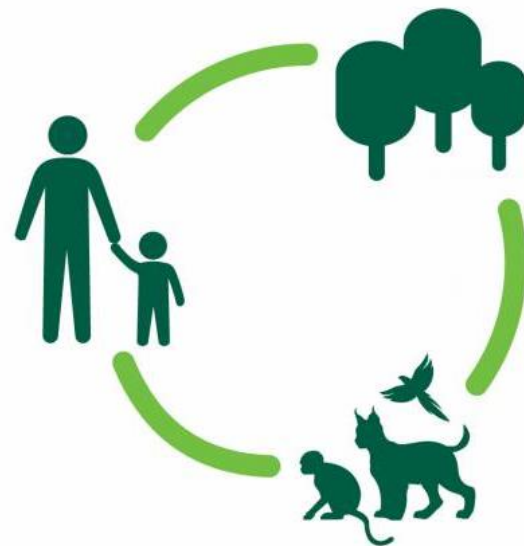
- Jāveic izstrādei paredzēto mežu nogabalu analīze Dabas datu pārvaldības sistēmā “OZOLS”, ar mērķi identificēt nogabalus, kuros konstatētas ES mērogā aizsargājamās īpaši aizsargājamās putnu sugas un/vai putnu sugas, kuru aizsardzībai Latvijā var tikt veidoti mikroliegumi.
- Konsultējas ar ekspertiem gadījumos, kad meža nogabalos ir konstatēti koki, kuru diametrs krūšu augstumā pārsniedz 80 cm.

Latvijā atsevišķi uzņēmumi risku mazināšanas pasākumus uztic dabas ekspertiem – eksperti izstrādā risku mazināšanas sistēmu, kā arī nodrošina sistēmas funkcionēšanu un kontroli.

FSC prasības meža apsaimniekotājiem

FSC principi:

1. PRINCIPS. Likumu ievērošana.
2. PRINCIPS. Strādnieku tiesības un darba apstākļi.
3. PRINCIPS. Pamatiedzīvotāju tiesības.
4. PRINCIPS. Attiecības ar vietējo sabiedrību.
5. PRINCIPS. Ieguvumi no meža.
- 6. PRINCIPS. Ietekme uz vidi un vides vērtības.**
7. PRINCIPS. Apsaimniekošanas plānošana.
8. PRINCIPS. Monitorings un novērtēšana.
- 9. PRINCIPS. Īpaši saglabājamās vērtības.**
10. PRINCIPS. Apsaimniekošanas darbību īstenošana.

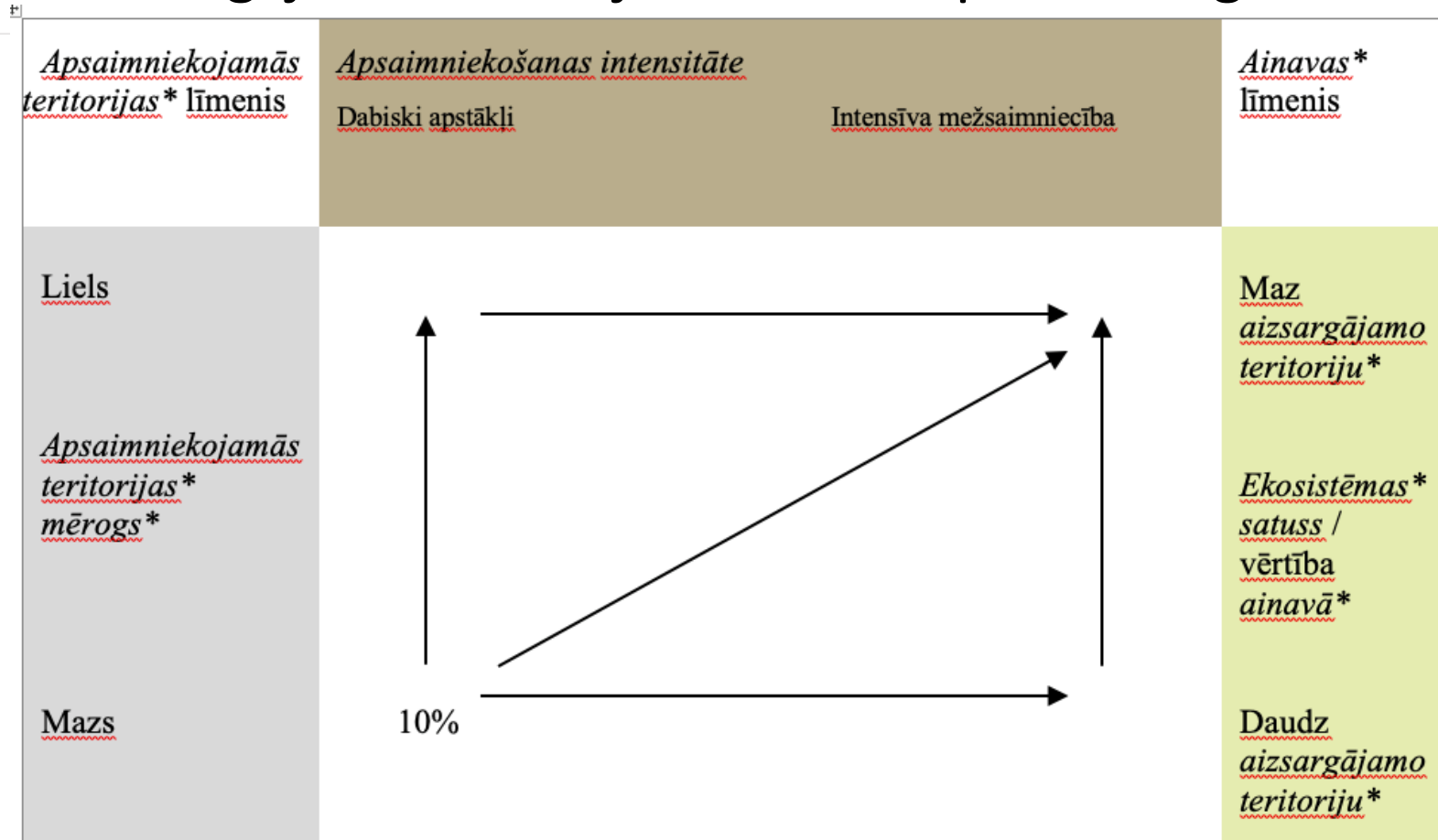


6. PRINCIPS. Ietekme uz vidi un vides vērtības

- Apsaimniekotājs novērtē apsaimniekojamā teritorijā esošās vides vērtības, kā arī tās vides vērtības, kas atrodas ārpus apsaimniekojamās teritorijas, bet kuras apsaimniekošanas darbības varētu potenciāli ietekmēt.
- Pirms traucējošu darbību uzsākšanas apsaimniekotājs nosaka un novērtē apsaimniekošanas darbību potenciālās ietekmes mērogu, intensitāti un risku uz konstatētajām vides vērtībām.
- Apsaimniekotājs izstrādā un īsteno efektīvus pasākumus, lai nepieļautu apsaimniekošanas darbību negatīvo ietekmi uz vides vērtībām.

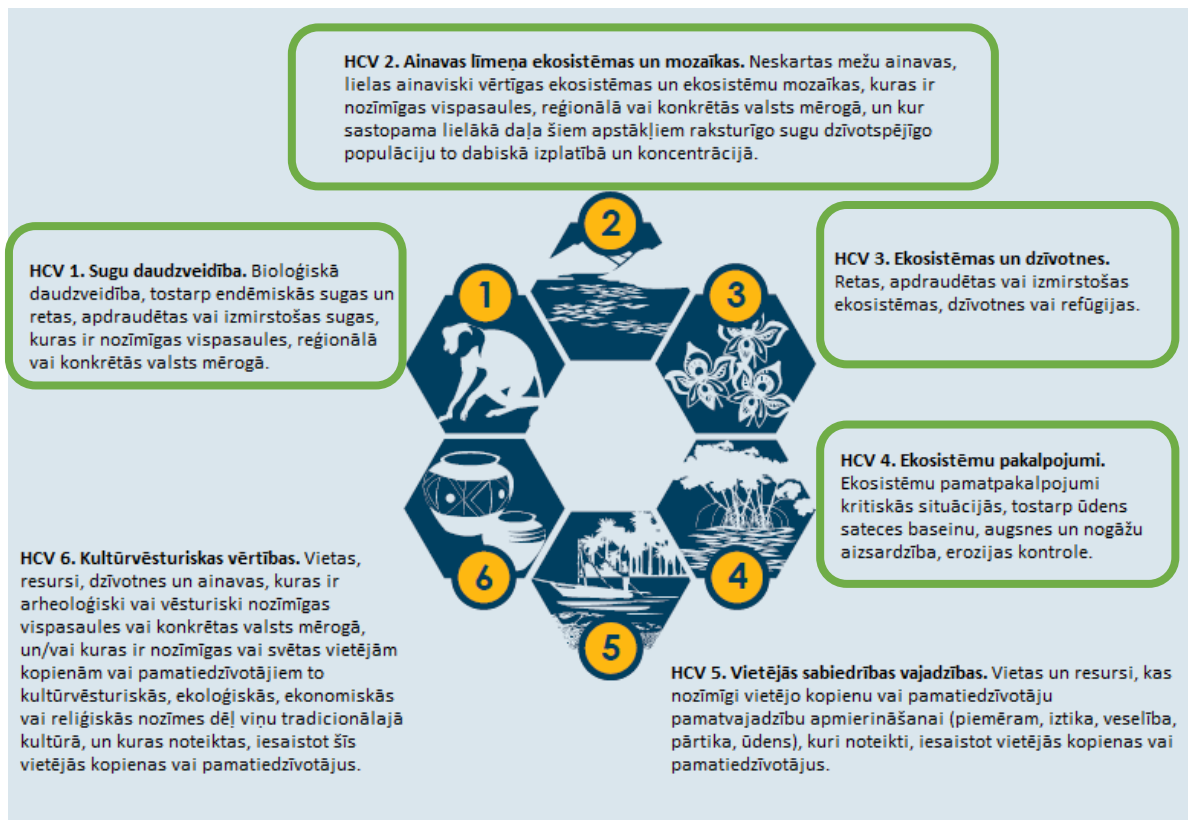
- Apsaimniekojamā teritorijā aizsargā retas un apdraudētas sugas, un to dzīvotnes, izveidojot aizsargājamās zonas, aizsargājamās teritorijas, pārvietošanās koridorus un/vai (vajadzības gadījumā) veic citus konkrētus pasākumus, lai veicinātu šo sugu izdzīvošanu un dzīvotspēju.
- Apsaimniekotājs nosaka un aizsargā dabisko ekosistēmu reprezentatīvus parauglaukumus (kopā ar citiem aizsargājamo teritoriju tīkla elementiem veido vismaz 10 % apmērā no apsaimniekotajām platībām), un/vai tos atjauno, tuvinot tos to dabiskajiem apstākļiem. Ja reprezentatīvu parauglaukumu nav vai, ja to skaits ir nepietiekams, organizācija atjauno daļu no apsaimniekojamās teritorijas, tuvinot to dabiskajiem apstākļiem.

Aizsargājamo teritoriju tīkla konceptuālā diagramma



- Apsaimniekotājs efektīvi nodrošina vietējo sugu un genotipu dzīvotspēju to dabiskajā izplatībā un nepieļauj bioloģiskās daudzveidības izzušanu, jo īpaši apsaimniekojot dzīvotnes apsaimniekojamajā teritorijā.
- Apsaimniekotājs aizsargā vai atjauno dabiskās ūdensteces, ūdenstilpes, piekrastes zonas un to savienojamību. Organizācija nepieļauj negatīvu ietekmi uz ūdens kvalitāti un kvantitāti, un mazina un novērš šādu ietekmi, ja tāda rastos.
- Apsaimniekotājs apsaimnieko ainavu apsaimniekojamā teritorijā, lai uzlabotu vides un ekonomisko stabilitāti un lai saglabātu un/vai atjaunotu daudzveidīgu ainavas mozaīku, ko veido dažādas sugas, dažāda izmēra un vecuma elementi, kā arī atšķirīgs telpiskais mērogs, un atjaunošanās ciklus, kas atbilst šī reģiona ainaviskajām vērtībām.
- Apsaimniekotājs nedrīkst transformēt dabisku mežu par plantācijām vai dabiskus mežus vai plantācijas, kas tieši transformētas no dabiska meža, par nemeža zemēm.

9. princips. Īpaši saglabājamās vērtības



- Apsaimniekotājs izstrādā efektīvas stratēģijas konstatēto īpaši saglabājamo vērtību saglabāšanai un/vai vairošanai, iesaistot ietekmētās ieinteresētās puses, ieinteresētās interešu grupas un ekspertus.
- Apsaimniekotājs uzskatāmi pierāda, ka regulāri tiek veikts monitorings, lai novērtētu izmaiņas Īpaši Saglabājamo Vērtību statusā un pielāgo savas apsaimniekošanas stratēģijas, lai nodrošinātu to efektīvu aizsardzību. Monitorings atbilst apsaimniekošanas darbību mērogam, intensitātei un riskam un paredz iesaistīt ietekmētās ieinteresētās puses, ieinteresētās interešu grupas un ekspertus.

7. PRINCIPS. Apsaimniekošanas plānošana

Apsaimniekotājs atbilstoši apsaimniekošanas darbību mērogam, intensitātei un riskam nosaka apsaimniekošanas politiku (vīzijas un vērtības) un mērķus, kas ir videi draudzīgi, sociāli taisnīgi un ekonomiski izdevīgi.

Apsaimniekotājam ir apsaimniekojamās teritorijas apsaimniekošanas plāns, kurā tiek iekļauta informācija par:

- dabas resursiem, vides vērtībām un ekosistēmu pakalpojumiem;
- dabas aizsardzības un/vai atjaunošanas pasākumiem;
- ietekmes uz vidi vērtēšanu un attiecīgās negatīvas ietekmes samazināšanas pasākumiem;
- monitoringa programmu dabas un vides vērtību stāvokļa monitorēšanai.

8. PRINCIPS. Monitorings un novērtēšana

Apsaimniekotājs pārrauga un novērtē apsaimniekojamā teritorijā veikto darbību ietekmi uz vidi, kā arī novērtē izmaiņas vides stāvoklī. Monitorējamie parametri:

- vides vērtības un ekosistēmas funkcijas;
- retās un apdraudētās sugas, kā arī īstenotās darbības, šo sugu dzīvotņu saglabāšanā un /vai atjaunošanā;
- dabiskajā areālā sastopamās vietējās sugas un bioloģisko daudzveidību, un īstenotās darbības, lai tās saglabātu un/vai atjaunotu;
- izveidotais aizsargājamo teritoriju tīkls (aizņem vismaz 10 % no apsaimniekotās platības) un tā efektivitāte;
- ūdensteces, ūdenstilpes un piekrastes zonu uzturēšanas pasākumi;
- ainaviskas vērtības, un to pasākumu efektivitāte, kuri īstenoti, lai tās saglabātu un/vai atjaunotu.

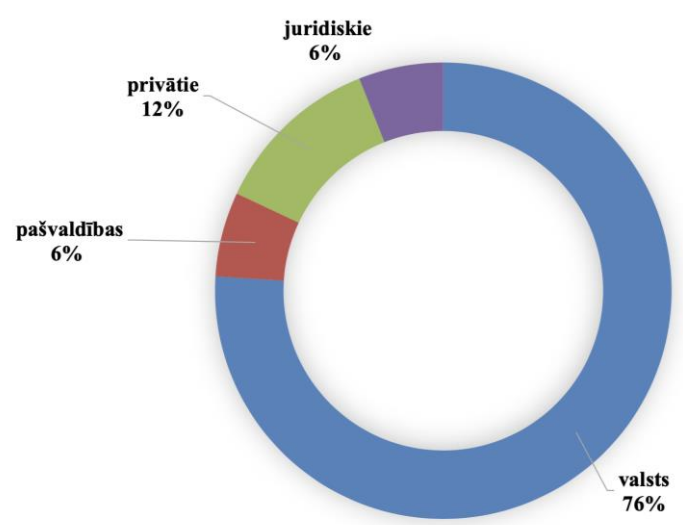
Vietējā mēroga aktualitātes, kas ietekmēs FSC sertificētos meža apsaimniekotājus Latvijā

- FSC Nacionālā meža apsaimniekošanas standarta Latvijai apstiprināšana.
- Pabeigta ES nozīmes īpaši aizsargājamo meža biotopu inventarizācija – dati integrēti dabas datu pārvaldības sistēmā “Ozols”.



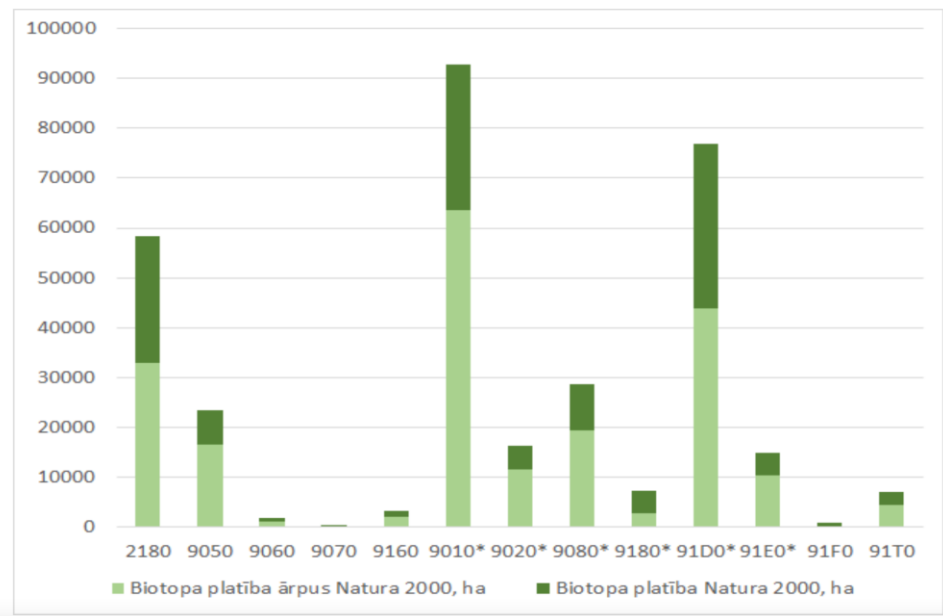
Dabas aizsardzības pārvalde

ES nozīmes aizsargājamo meža biotopu sadalījums pa īpašumtiesību veidiem



Dabas aizsardzības pārvalde

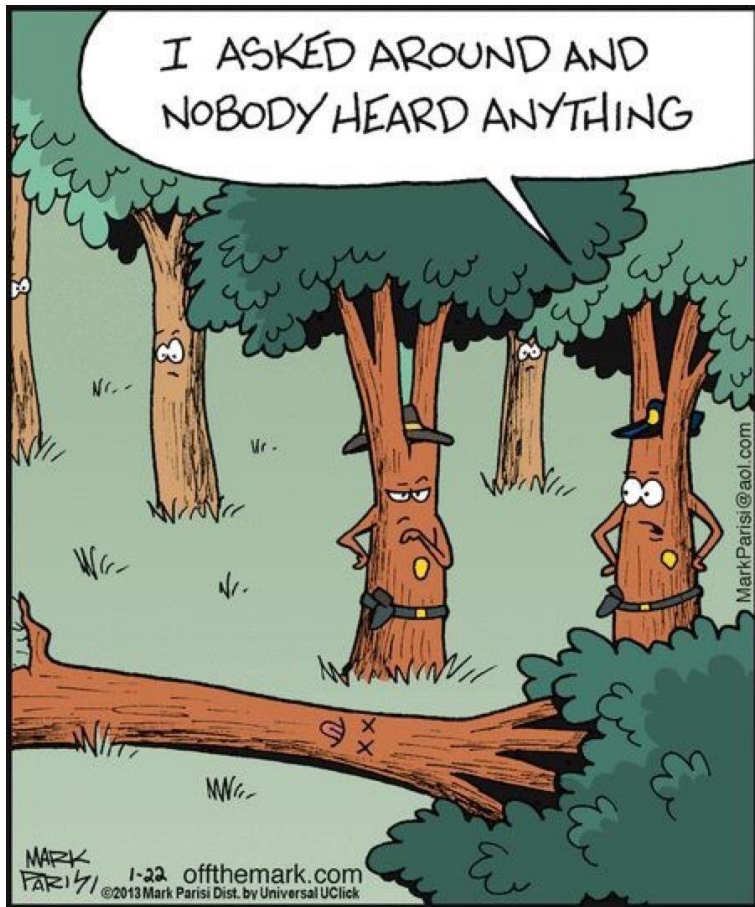
ES nozīmes meža biotopu veidu platību īpatsvars *Natura2000* teritorijās un ārpus *Natura 2000*



Globālā mēroga aktualitātes, kas ietekmēs FSC sertificētos meža apsaimniekotājus Latvijā

ES Bioloģiskās daudzveidības stratēģija (2030):

- Integrējot vienotā aizsargājamo teritoriju tīklā par aizsargājamām paredzēts noteikt vismaz 30 % ES sauszemes un 30 % ES jūras teritoriju.
- Stingri aizsargāt vismaz 10 % no ES sauszemes un 10 % no ES jūras teritorijām.



Paldies par uzmanību!